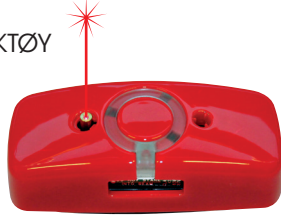


SCANDINAVIAN ELECTRIC AS

LASERVERKTØY / PREISJONSVERKTØY FOR SE1000

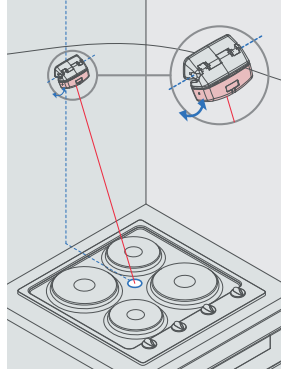


Korrekt sensorplassering med laser

- Øker monteringspresisjonen.
- Gir trygghet for riktig montering på krevende monteringssteder.
- Gir flere alternativer for montering av sensor, f.eks. i skråtak.

OBS! Klasse II laserenhet.
Må ikke pekes mot øyne.

Kompatibilitet: Komfyrvakt SE1000
sensor type SGS510.



Art.nr. SE-SAI500-PIT El.nr. 14 180 14



Les mer: www.scel.no

Garantitiden gjelder bare når produktet brukes i henhold til instruksjonene. Den dekker ikke skader som oppstår på grunn av misbruk, feil håndtering, bruk av makt, støv, skitt, vann eller andre miljøfaktorer. Hvis du har et garantikrav, må du kontakte forhandleren for å få instruksjoner. Vi godtar bare autoriserte returer med komplett beskrivelse av mangelen.

Garantien gjelder bare når produktet brukes i henhold til instruksjonene. Den dekker ikke skader som oppstår på grunn av misbruk, feil håndtering, bruk av makt, støv, skitt, vann eller andre miljøfaktorer. Hvis du har et garantikrav, må du kontakte forhandleren for å få instruksjoner. Vi godtar bare autoriserte returer med komplett beskrivelse av mangelen.

Garanti: I tillegg til den lovbestemte garantien fra forhandleren har dette produktet en 2 års produsentgaranti som dekker mangler i materiale eller utførelse. Garantien gjelder fra og med kjøpsdatoen. Denne garantien påvirker ikke dine juridiske rettigheter. Garantien dekker ikke batterier.

Eventuelt kan produktet leveres tilbake til din lokale forhandler ved kjøp av et tilsvarende nytt produkt. Korrekt kassering av dette produktet bidrar til å spare verdifulle ressurser og forhindre potensielle negative effekter på menneskers helse og miljøet, som ellers kan oppstå ved feil avfallshåndtering.

Dette symbolet på komfyrvakten og tilhørende dokumenter betyr at dette produktet ikke skal kastes sammen med vanlig husholdningsavfall. For riktig håndtering og gjenvinning skal dette produktet leveres til et eget innsamlingssted der det tas mot kostnadsfritt.

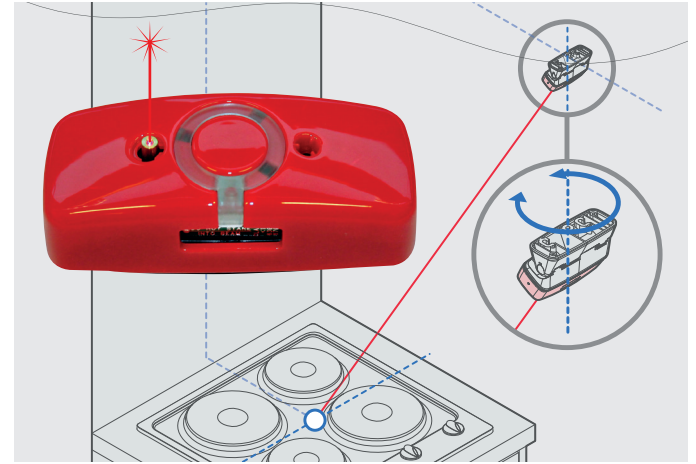


Kassering: Informasjon om kassering av elektrisk og elektronisk avfall (private husholdninger) EU-direktiv 2012/19/EU om resirkulering av elektrisk og elektronisk avfall (WEEE)

Tekniske data: Klasse II laserpeker, <1 mW, % 630-670 nm.

SCANDINAVIAN ELECTRIC AS

LASERVERKTØY / PREISJONSVERKTØY FOR SE1000



www.scel.no



**SCANDINAVIAN
ELECTRIC AS**

EXCELLENCE IN ELECTRIC

Read more: www.scel.no

Warranty claims do not extend the original warranty period and the warranty of the replacement parts expires with the warranty of the product. Unless there is a statutory obligation, the manufacturer is not responsible for further claims, including personal or material damages, arising from the use of the product or from non-functioning or mis-functioning of the product.

The warranty applies only when the product is used according to instructions. It does not cover damage arising from misuse, improper handling, application of force, dust, dirt, water or other environmental factors. In case of a warranty claim, please contact the vendor for instructions. Only authorized returns with a full description of the fault are accepted.

Warranty: This product has a 2 year manufacturer's warranty that covers defects in material or workmanship, starting from the date of purchase. This warranty does not affect your legal rights. The warranty does not include batteries.

Disposing of this product correctly will help save valuable resources the environment, which could otherwise arise from inappropriate waste handling.

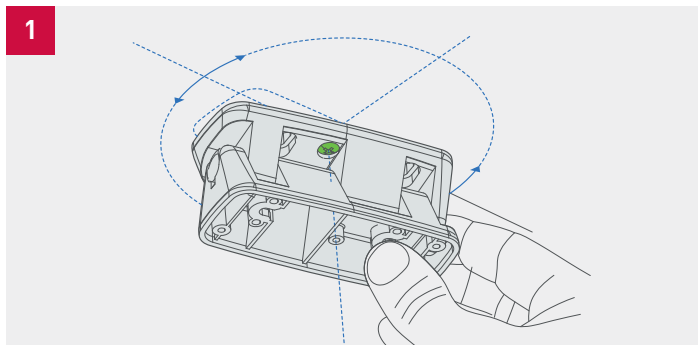
This symbol on the Stove Guard product and accompanying documents indicates that this product should not be mixed with general household waste. For proper treatment, recovery and recycling, please take this product(s) to designated collection points where it will be accepted free of charge. Alternatively, the product can be returned to your local retailer upon purchase of an equivalent new product.



Disposal: Information on Disposal for Users of Waste Electrical & Electronic Equipment (private households) • EU Directive 2012/19/EU for Waste Electrical and Electronic Equipment recycling (WEEE)

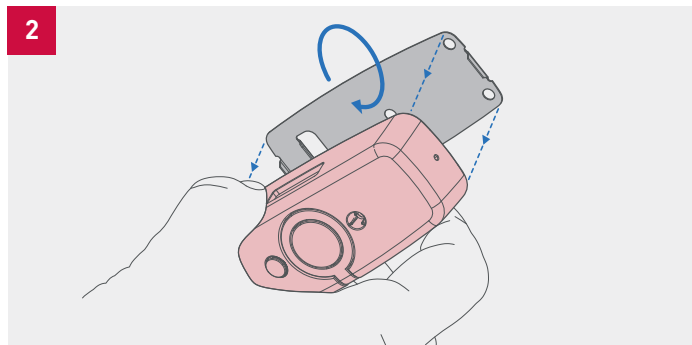
Technical specifications: Class II laser pointer, <1 mW, % 630-670 nm.

NB! Laserverktøyet leveres med en ekstra montasjeplate. Laseren aktiveres ved å snu montasjeplaten.
NB! The laser tool comes with an additional mounting plate. The laser is activated by turning the mounting plate.



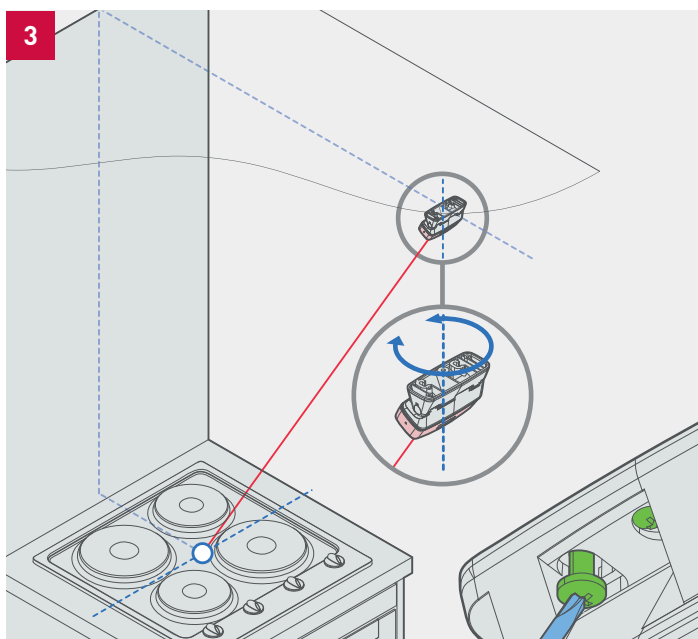
Plasser monteringsbraketten iht. monteringsanvisningen. Fest den med én skrue, og la den være litt løs.

Place the mounting bracket according to the manual. Attach it with one screw. Leave a bit loose.



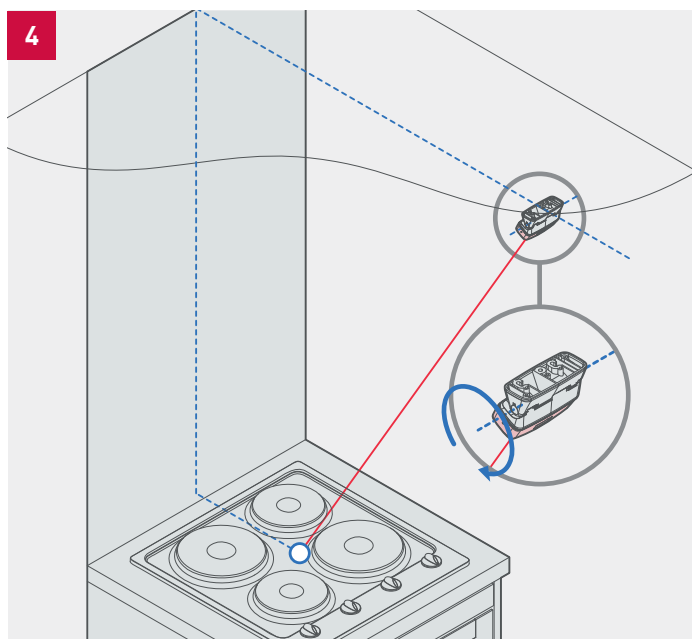
Ta av platen som er festet til bunnen av laserverktøyet. Snu platen og fest den igjen. Laserstrålen tennes.

Detach the plate from the bottom of the laser tool. Turn the plate around and reattach it. The laser beam is activated.



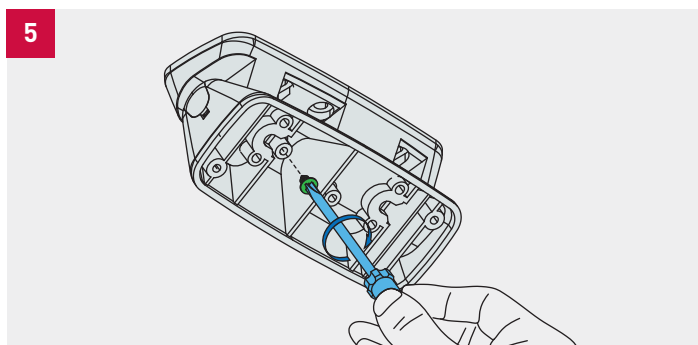
Hold laserverktøyet inntil braketten og juster braketts posisjon parallelt med platetoppens senterlinje ved hjelp av laserstrålen. Stram skruen og monter skrue nr. 2.

Align the beam with the central line of the hotplates. Tighten the mounting bracket screw. Install the other screw.



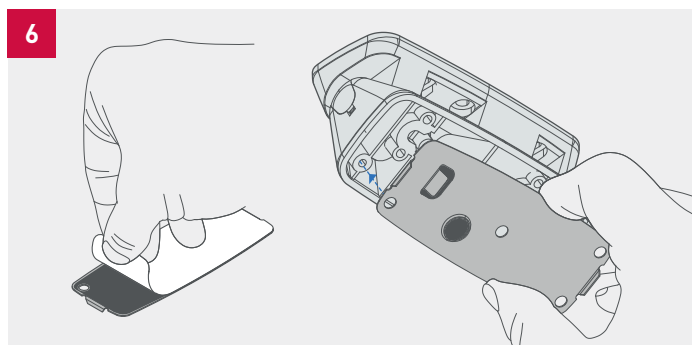
Juster braketts vinkel slik at laserstrålen peker midt mellom kokeplatene.

Point the beam to the central point of the hotplates by adjusting the mounting brackets angle.



Sett inn den lengste skruen, og stram den.

Insert the longest screw and tighten.



Fest sensorens montasjeplate riktig vei med limputen.

Attach the sensors mounting plate using the adhesive pad. Make sure it is placed correctly.

NB! For å fullføre installasjonen skal sensorens følsomhet stilles og funksjonstest utføres. Se hovedmanualen.

To complete the installation, the sensors sensitivity must be set and the function test performed. See the main manual.