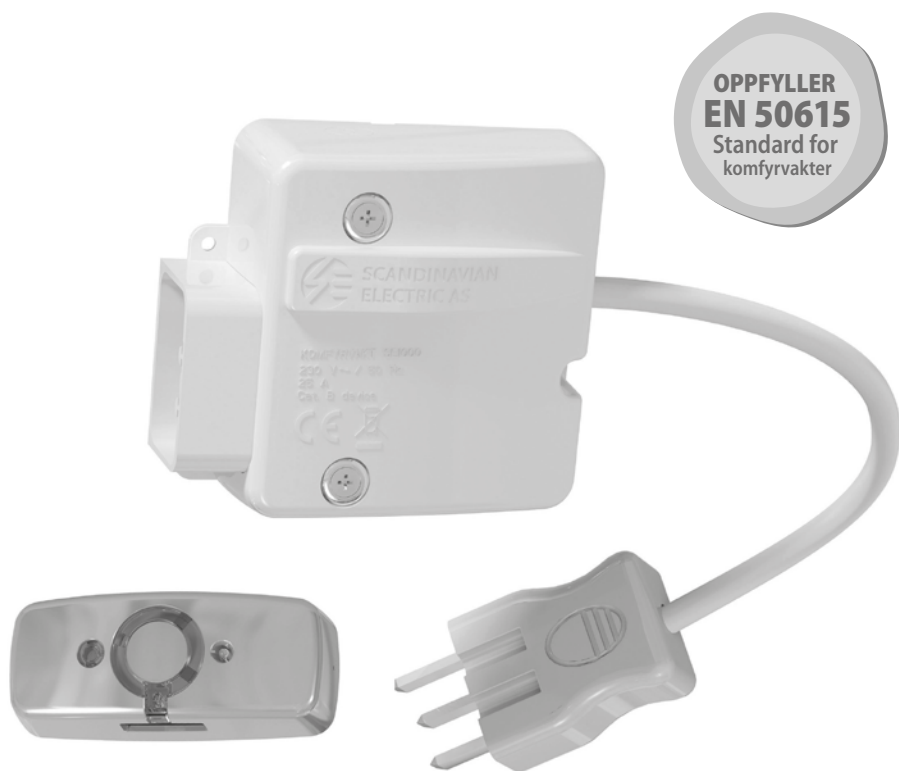


SCANDINAVIAN ELECTRIC

SE1000PP

KOMFYRVAKT

HOVEDMANUAL



OPPFYLLER
EN 50615
Standard for
komfyrvakter

**Takk for at du valgte
komfyrvakten Scandinavian
Electric SE1000PP.**

Sikkerhetsreglene skal leses før produktet tas i bruk og skal alltid følges.

Ved spørsmål om produktet, spør en spesialist eller se www.scel.no. Håndboken og brukerveiledningen er viktige deler av produktet som inneholder viktig informasjon om bruken av det. Når håndboken er lest, oppbevar den på et trygt sted. Hvis produktet gis eller selges til andre, må håndboken følge med.

EN Standard samsvar:

Koketopper med 4 kokeplater. Kan trygt brukes med andre typer koketopper.

Innhold i pakken

- Intelligent varmesensor SGS510
- Styringsenhet SE1000-NN
- IR-øye (linseforlengelse)
- Monteringsinstruksjoner
- Brukerveiledning – lav montering
- Brukerveiledning – høy montering
- Hovedhåndbok
- Klistremerke til skap

Innhold

| | |
|---|----|
| 1. Sikkerhetsregler | 4 |
| 2. Vanlige spørsmål | 5 |
| 3. Innstillinger | 8 |
| 3.1. Øke/reducere følsomhetsnivået til varmesensoren . . . | 8 |
| 3.2. Stille følsomhetsnivået tilbake til fabrikkinnstillingen . . | 10 |
| 3.3. Paring av enheter | 11 |
| 3.4. Stille alarm | 12 |
| 4. Alarm for svakt batteri | 13 |
| 5. Kassering | 14 |
| 6. Samsvarserklæring | 14 |
| 7. Garanti | 15 |
| 8. Tekniske data | 16 |

1. Sikkerhetsregler

- ❗ **Komfyrvakten dekker ikke alle potensielt farlige situasjoner, men den gjør bruken av koketoppen betydelig tryggere. Ikke la koketoppen stå uten tilsyn med hensikt.**
- ❗ Bare til innendørs bruk.
- ❗ Skal ikke brukes på profesjonelle kjøkken.
- ❗ Ikke la koketoppen stå uten tilsyn etter at for-alarmen er avstilt.
- ❗ Ikke hold varmesensoren nærmere øret enn 15 cm. Den kan gi hørselskade når den alarmerer.
- ❗ Ikke la barn være alene med produktet, deler av det eller emballasjen. Fare for kvelning.
- ❗ Produktet må ikke demonteres.
- ❗ Ikke senk varmesensoren ned i vann.
- ❗ Komfyrvakten alarmerer ikke hvis temperaturen til koketoppen er for lav til at en farlig situasjon identifiseres, eller hvis komfyren har automatisk begrensning av temperaturøkning.
- ❗ Komfyrvakten kutter ikke alle faser når koketoppen slås av. Den må aldri brukes til å slå av koketoppens strømforsyning ved service/reparasjon.

Batterier

- ❗ Batteriene må ikke kortsluttes eller lades. Fare for eksplosjon.
- ❗ Ikke prøv å åpne eller brenne batteriene. Fare for eksplosjon.

2. Vanlige spørsmål

1. Hvorfor er det to forskjellige brukerveiledninger?

• Komfyrvakten fungerer annerledes når varmesensoren monteres høyere enn 90 cm over koketoppen.

2. Hva er en «lav montering» og en «høy montering»?

• I en «lav montering» er varmesensoren montert **lavere** enn 90 cm over koketoppen. - I en «høy montering» er varmesensoren montert **høyere** enn 90 cm over koketoppen.

3. Hva betyr «ikke i samsvar med alle EN standardkrav»? (Bare visse monteringsposisjoner, se * og ** under tabellene i monteringsinstruksjonene)

• I henhold til EN-standarder skal varmesensoren "se" bunnen av en kjele for å kunne måle temperaturen. I disse monteringsposisjonene kan ikke varmesensoren se bunnen på kjeler med høye kanter. Med slike kjeler kommer komfyrvakten til å identifisere en farlig situasjon noe tidligere, men er fremdeles trygg å bruke.

4. Jeg kan ikke slå koketoppen på, og styringsenheten avgir et ring med intervaller på 5 sekunder.

• Koketoppen er låst på grunn av flere alarmer for maksimumstemperatur på samme tid. Lås opp koketoppen ved å slå av strømforsyningen i 15 sekunder ved hjelp av koketoppens sikring (i sikringsskapet).

5. Jeg klarer ikke å slå på koketoppen, men det kommer ikke noe signal fra komfyrvakten

• Sensoren har blitt fjernet fra eller er ikke riktig plassert på montasjeplaten. LED-lampen på siden av varmesensoren skal peke mot brukeren (se bilde 2 i monteringsinstruksjonene). Sjekk at sensoren sitter tett på montasjeplaten uten mellomrom.

• Hvis sensoren er riktig plassert på montasjeplaten, har styringsenhets overopphetingsvern slått av strømmen. Koketoppen kan slås på igjen ved å slå av strømforsyningen noen sekunder ved hjelp av koketoppens sikring (i sikringsskapet). Hvis overopphetingsvernet slår ut igjen, flytt styringsenheten til et kjøligere eller bedre ventilert sted.

6. Feildiagnosealarmen (styringsenhet: et kort ring og et langt ring annenhver gang hvert femte sekund) ble ikke avstilt ved å trykke én gang på dekselet til varmesensoren.

- Alarmen for feildiagnose kan bli utløst hvis varmesensoren ikke er på montasjeplaten, hvis den er plassert feil vei, eller hvis skitt eller fett dekker til sensorene. Den kan også utløses av et problem med radioforbindelsen eller funksjonen til deler av systemet.
- Kontroller at varmesensoren sitter tett inntil montasjeplaten, og at den er plassert riktig vei (LED-lampen på siden av varmesensoren skal peke mot brukeren, se bilde 2 i monteringsinstruksjonene). Rengjør varmesensoren ved å tørke av den med en klut fuktet med såpevann. Bruk en klut som ikke loer.
- Avstill alarmen ved å slå av koketoppens sikring (i sikringsskapet) i 15 sekunder.
- Hvis feildiagnosen slår av koketoppen igjen, må forhandleren kontaktes. Hvis koketoppen stadig blir slått av grunnet feildiagnosen, kan den bare brukes i 5 minutter om gangen ved at strømforsyningen slås av i 15 sekunder som beskrevet over (EN standardkrav).

7. Jeg avstilte for-alarmsignalet ved en feil selv om alarmen ble utløst av en farlig situasjon. Har varmesensoren blitt for ufølsom nå? (bare ved lav montering)

- Avstilling av for-alarmen endrer følsomheten, men bare i så liten grad at dette kan gjøres et par ganger uten at alarmen blir ufølsom.

8. Komfyrvakten alarmerer under vanlig matlaging

- Ved lav montering (lavere enn 90 cm over koketoppen) har alarmens følsomhet en læringskomponent. Sensorens følsomhet justeres når sensordekselet trykkes inn under for-alarmen (se brukerveiledningen). Hvis dette imidlertid har blitt gjort noen ganger og komfyrvakten fremdeles alarmerer i samme situasjon, se nedenfor.
- Hvis du setter et varmt stekebrett på koketoppen eller fjerner en gryte fra en varm kokeplate, kan varmesensoren tolke det som en farlig situasjon og avgi en kort alarm.
- En espressokanne eller en kjele som er mye mindre enn kokeplaten, kan utløse komfyrvaktalarmen kontinuerlig. Alarmen kan også utløses enklere hvis en kjele brukes uten lokk.
- Det anbefales å bruke en kjele/panne som passer til kokeplaten, og å bruke lokk når det er mulig. Se spørsmål 9 for bruk av espressokanne.
- Ved lav montering (læring av følsomhet), hvis komfyrvakten fremdeles alarmerer i situasjoner som nevnes over, må følsomhetsnivået til varmesensoren justeres manuelt til et mindre følsomt nivå, se kapittel 3.1 i denne håndboken.

9. Komfyrvakten alarmerer når jeg lager kaffe med en espressokanne.

- *Espressokanner er ofte mye mindre enn kokeplaten, derfor klarer ikke komfyrvakten å skille den fra en farlig situasjon. Dette er ofte et problem med mindre espressokanner og modeller som bruker lengre tid på å lage kaffen.*
- *Vi anbefaler bruk av en større modell som dekker mer av kokeplaten (kanskje bare lage en halv porsjon om gangen), og/eller skaffe en annen modell.*
- *Hvis du imidlertid vil fortsette å bruke din nåværende espressokanne, kan komfyrvaktalarmen avstilles når den alarmerer mens du lager kaffe (bare ved lav montering). Dette medfører ikke endringer i følsomhetsnivået til varmesensoren (espressokannen utløser en alarm for maksimumstemperatur som ikke er selvlærende).*

10. Komfyrvakten alarmerte ikke i en farlig situasjon

- *Det er mulig at temperaturen i denne situasjonen ikke hadde blitt høy nok til å bli identifisert som en farlig situasjon. Varmesensoren skal ta hensyn til ulike matlagingsituasjoner, også steking på høy temperatur, og ikke alarmere for lett. Derfor alarmerer komfyrvakten bare når en viss temperatur (eller hastighet i temperaturøkning) nås, men likevel lenge før det bryter ut brann. Det er imidlertid viktig å dobbeltsjekke komfyrvaktens funksjon med følgende fremgangsmåte (se de neste punktene).*
- *Kontroller at varmesensoren er riktig montert, ved å dobbeltsjekke punktene i monteringsinstruksjonene (også tilgjengelig online på www.scel.no).*
- *Hvis sensoren er riktig montert, slår du på en kokeplate og utfører en testalarm ved å holde inne sensordekselet til sensoren avgir et pip. Kontroller at styringsenheten slår av koketoppen. Hvis testalarmen ikke lykkes, må forhandleren kontaktes.*
- *Ved lav montering (lavere enn 90 cm over koketoppen) er det mulig å endre følsomheten til sensoren slik at den reagerer tidligere (øk med ett eller to nivåer, se kapittel 3.1 i denne håndboken).*

11. Hva gjør jeg dersom varmesensoren eller styringsenheten må byttes med en ny?

- *Se kapittel 3.3 i denne håndboken for instruksjoner om paring av enheter.*

3. Innstillinger

3.1. Øke/reducere følsomhetsnivået til varmesensoren

Nivåene går fra 1 til 16, der 1 er det mest følsomme nivået og 16 er det minst følsomme. Ved lav montering (læring av følsomhet) settes følsomheten først til et nivå mellom 3 og 10, hvorpå den blir justert etter brukersens matlagingsvaner og kan gå opp til nivå 16. Nivå 1 og 2 er beholdt høy montering.

Kontroller først hvilket følsomhetsnivå som er stilt inn, med fremgangsmåten nedenfor.

1. Sjekk hvilket følsomhetsnivå som er stilt inn

- Ta ned varmesensoren. (Vent til sensoren avgir fire pip og koketoppen blir slått av.)
- Hold inne dekselet på varmesensoren i cirka fem sekunder til et pip høres. Slipp det og trykk det inn igjen med umiddelbart, og hold inne til et pip høres.
- Etter en pause piper varmesensoren for å bekrefte det innstilte følsomhetsnivået (2 pip = nivå 2). (Etter en pause avgir den et varierende antall pip som angir teknisk informasjon.)

2. Still inn det nye følsomhetsnivået

For å **øke** følsomheten må nivået endres ett trinn **ned** (f.eks. fra 5 til 4).

For å **reducere** følsomheten må nivået endres ett trinn **opp** (f.eks. fra 5 til 6).

MERK Følsomheten skal bare justeres til et nivå mellom 3 og 10.

1. Sett batterifrakoblingstappen inn i hullet på undersiden av sensoren (se bilde 1 på side 10). Hold sensoren i hånden og trykk frakoblingstappen og dekselet mot hverandre, hold i cirka 5 sekunder. (Hvis du har mistet frakoblingstappen, kan du bruke en skrutrekker, se side 10.)

2. Slipp taket (sensoren avgir et pip) og fjern batterifrakoblingstappen. I løpet av 20 sekunder må først dekselet trykkes én kort gang, hold deretter inne dekselet igjen i cirka 5 sekunder til et pip høres. Slipp det og trykk og hold det inne igjen umiddelbart, til et nytt pip høres. Slipp taket.

3. Sjekk at den grønne lampen ikke blinker, og i løpet av 20 sekunder må dekselet trykkes inn like mange ganger som følsomhetsnivået du vil sette sensoren på. Trykk på dekselet med intervaller på ett sekund.

4. Den intelligente varmesensoren skal nå bekrefte det innstilte følsomhetsnivået med pip. *Dersom nivået er feil, må fremgangsmåten utføres på nytt fra punkt 1.*

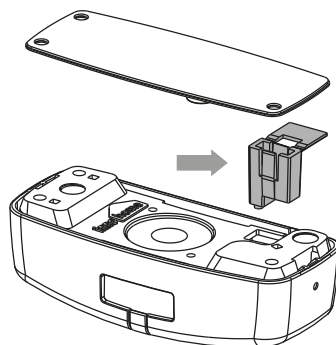
5. Sett varmesensoren tilbake på plass og trykk én gang på dekselet. *Ta vare på batterifrakoblingstappen til eventuell senere bruk.*

| Pip | Følsomhetsnivå |
|-----|----------------|
| 3 | 3 |
| 4 | 4 |
| ... | ... |
| 16 | 16 |

3.2. Stille følsomhetsnivået tilbake til fabrikkinnstillingen

1. Ta ned varmesensoren. (Vent til sensoren avgir fire pip og koke-toppen blir slått av.)

2. Sett batterifrakoblingstappen inn i hullet på undersiden av sensoren (se bilde 1). Hold sensoren i hånden og trykk frakoblingstappen og dekselet mot hverandre, hold i cirka 5 sekunder.



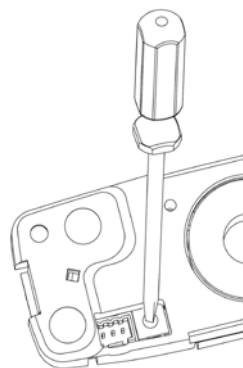
bilde 1

3. Slipp taket (sensoren avgir et pip). Fjern batterifrakoblingstappen og ta vare på den til eventuell senere bruk. Trykk én gang på dekselet.

4. Hold inne sensordekselet til tre separate pip høres. Varmesensoren avgir en testalarm for å bekrefte at fabrikkinnstillingene er gjenopprettet.

5. Sett varmesensoren tilbake på plass og trykk én gang på dekselet.

Hvis du har mistet batterifrakoblingstappen, kan du i stedet bruke en skrutrekker til forsiktig å trykke på knappen på undersiden av sensoren (se bilde 2).



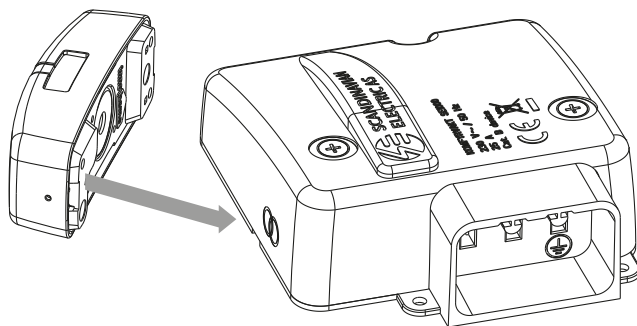
bilde 2

3.3. Paring av enheter

Hvis styringsenheden er vanskelig tilgjengelig, bruker du paringsmetode B.

Metode A

1. Slå av strømforsyningen til koketoppen i 15 sekunder ved hjelp av koketoppens sikring (i sikringsskapet).
2. Slå strømforsyningen på. I løpet av ett minutt skal en av de runde magnetene til varmesensoren holdes mot symbolet med to sirkler på siden av styringsenheten (hold den maks. 1 cm unna). Vent til styringsenheten avgir en ringelyd.
3. I løpet av ett minutt skal varmesensoren settes tilbake på montasjeflatten og dekselet trykkes inn til sensoren avgir et pip. Styringsenheten slår av koketoppen og avgir et alarmsignal hvert femte sekund. Sensoren avgir en testalarm. Nullstill testalarmen ved å trykke én gang på sensordekselet.



Metode B

(Varmesensoren må være plassert på montasjeflatten.)

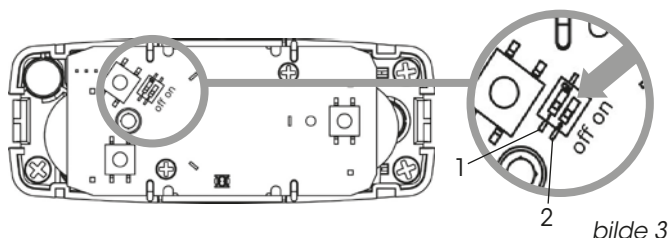
1. Slå av strømforsyningen i 15 sekunder ved hjelp av koketoppens sikring (i sikringsskapet).
2. Slå strømmen på i 5 sekunder, og slå den deretter av igjen i 15 sekunder.
3. Slå strømforsyningen på igjen, vent 20 sekunder og hold inne sensordekselet til sensoren avgir et pip. Styringsenheten slår av koketoppen og avgir et alarmsignal hvert femte sekund. Sensoren avgir en testalarm. Nullstill testalarmen ved å trykke én gang på sensordekselet.

3.4. Stille alarm

Varmesensorens alarmsignal kan slås av for brukere som synes det er forstyrrende.

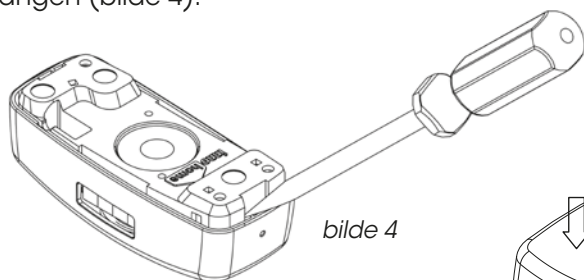
For lav montering (varmesensor montert lavere enn 90 cm over koketoppen): Siden brukeren ikke vil høre varmesensorens for-alarm og derfor ikke kan bruke funksjonen for læring av følsomhet, anbefales det å **redusere** varmesensorens følsomhet med ett nivå, se kapittel 3.1.

Fremgangsmåte: Åpne dekselet (se «Åpning og lukking av dekselet til den intelligente varmesensoren» nedenfor). Sett DIP-bryteren 2 til posisjonen «av» (se bilde 3 – bildet viser bryteren i posisjonen «på»). Sett dekselet tilbake på plass i henhold til instruksjonene.

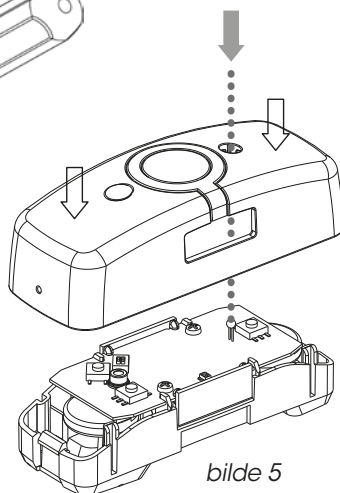


Åpning og lukking av dekselet til den intelligente varmesensoren

- Bruk tuppen av en skrutrekker til å løsne dekselet forsiktig, én ende om gangen (bilde 4).



- Sett dekselet på plass igjen ved å sette inn begge endene samtidig.
- Pass på at den svarte, runde sensoren går gjennom åpningen i dekselet (bilde 5).



4. Alarm for svakt batteri

Varmesensoren drives med solcellepaneler og batterier. Sensoren har en forventet levetid på rundt 10 år avhengig av antallet alarmer. Batteriene er integrerte og kan ikke byttes.

Batterialarmen begynner å signalisere minst 1–2 måneder (avhengig av lysmengden) før batteriene går tomme. Det anbefales imidlertid at varmesensoren byttes umiddelbart, for **hvis batteriene går tomme, kan koketoppen bare brukes i 5 minutter om gangen til en ny varmesensor blir montert (EN standardkrav).**

Batterialarmen kan utsettes i 12 timer ved å trykke én gang på dekselet til varmesensoren.

Hvis den intelligente varmesensoren går tom for batteri

Koketoppen slås av. Du kan aktivere 5 minutters koketid og avstille styringsenhetens batterisignal ved å slå av strømforsyningen i 15 sekunder ved hjelp av koketoppens sikring (i sikringsskapet).

Når sensoren er utrangert, må den resirkuleres riktig – se neste kapittel.

5. Kassering

Informasjon om kassering av elektrisk og elektronisk avfall (private husholdninger)

EU-direktiv 2002/96/EF om resirkulering av elektrisk og elektronisk utstyr (WEEE)



Dette symbolet på komfyrvaktten og tilhørende dokumenter betyr at dette produktet ikke skal kastes sammen med vanlig husholdningsavfall. For riktig håndtering og gjenvinning skal dette produktet leveres til et eget innsamlingssted der det tas imot kostnadsfritt. Eventuelt kan produktet leveres tilbake til din lokale forhandler ved kjøp av et tilsvarende nytt produkt. Korrekt kassering av dette produktet bidrar til å spare verdifulle ressurser og forhindre potensielle negative effekter på menneskers helse og miljøet, som ellers kan oppstå ved feil avfallshåndtering.

6. Samsvarserklæring

Vi erklærer under vårt eneansvar at dette produktet samsvarer med

- Lavspenningsdirektivet 2014/35/EU
- EMC-direktivet 2014/30/EU
- R&TTU-direktivet om radio- og terminalutstyr 1999/5/EF
- RoHS-direktivet om begrensning i bruk av farlige stoffer 2011/65/EU

og følgende harmoniserte standarder og tekniske data er benyttet:

- Enheter for brannforebygging for koketopper EN 50615:2015 (kat. B) *
- EN 60730-1:2011
- Apparatkrav EN 60335-2-31:2003 + A1:2006 + A2:2009, paragraf 30
- Elektromagnetisk kompatibilitet og radiospekter (ERM) EN 300 220-1, EN 300 220-2 v2.4.2
- Elektromagnetisk kompatibilitet og radiospekter (ERM) EN 301 489-3 V1.6.1 (2013) og EN 301 489-1 V1.9.2 (2011)
- RoHS EN 50581:2012

* EN 50615:2015 europeisk standard for komfyrvakter, godkjent 5. januar 2015, tilgjengelig 6. mars 2015.

Testet av et uavhengig, akkreditert testlaboratorium (VTT Expert Services Finland). Standardens fullstendige tittel: Sikkerhetskrav til elektriske husholdningsapparater - Spesielle sikkerhetskrav til komfyrvakter

Teknisk sjef Matti Myllymäki

7. Garanti

I tillegg til den lovbestemte garantien fra forhandleren har dette produktet en 5 års produsentgaranti som dekker mangler i materiale eller utførelse. Garantien gjelder fra og med kjøpsdatoen. Denne garantien påvirker ikke dine juridiske rettigheter. Garantien dekker bruk av produktet under normale omstendigheter i private husholdninger og borettslag. Garantien er begrenset til erstatning eller reparasjon av mangelfulle komponenter. Garantien omfatter batterier for vanlig husholdningsbruk.

Garantien gjelder bare når produktet brukes i henhold til instruksjonene. Den dekker ikke skader som oppstår på grunn av misbruk, feil håndtering, bruk av makt, batteriene, støv, skitt, vann eller andre miljøfaktorer.

Hvis du har et garantikrav, må du kontakte forhandleren for å få instruksjoner. Vi godtar bare autoriserte returer med komplett beskrivelse av mangelen. Etter garantiperioden blir du belastet for reparasjoner, og det er ikke alltid mulig å få produktet reparert.

Garantikrav utvider ikke den opprinnelige garantiperioden, og garantien på reservedeler utløper samtidig som produktgarantien. Med mindre det er bestemt ved lov, tar ikke produsenten ansvar for ytterligere krav, inkludert for personlige eller materielle skader, som oppstår som et resultat av bruken av produktet eller dets manglende eller feilaktige funksjon.

8. Tekniske data

CE-sertifisert, deksel IP20, bare til innendørs bruk
 Patent FI 117526, FI 117878, FI125053, patentanmeldt

| | |
|---|--|
| <p>Styringsenhet SE1000-NN</p> <p>Maks. kontinuerlig strøm 25 A Relékontakt maks. innkoblingsstrøm 500 A Spenning 230 V AC 1-fase Strømforbruk 1 W</p> | <p>Intelligent varmesensor SGS510</p> <p>Trådløs 433 MHz / 10 mW RF, X10 Alarmoverføring med FireSafety-plugg SSC100 Hørbar alarm maks. 80 dB (1 m) Solcelledrevet med backup-batteri. Driftstid ca. 10 år (et stort antall alarmer kan redusere batterilevetiden).</p> |
|---|--|

Funksjoner

- Koketoppens strømforsyning kuttes ved farlige temperaturer (selvlært maksimal temperatur og hastighet på temperaturøkning) (patentert)
- Alarm ved sensorflytting
- Feildiagnose (patentert)
- 5 minutters «nødbruk» av koketoppen ved feil
- 16 justerbare følsomhetsnivåer (lærende) (patentert)
- For-alarm før strømmen kuttes
- Manuell avstilling av alarmen
- Hørbart alarmsignal min. 65 dB(A), maks. 80 dB(A) (1 m)
- Alarmlampe
- Stille alarm
- Sensoravstand (fra koketoppen) 45–120 cm ved montering på avtrekkskette, 150–200 cm ved takmontering, 80–120 cm ved veggmontering.
- Kompatibel med Telecare
- Mulighet for automatisk styring av avtrekksviften (med smartplugg TM13)
- Systemmodifikasjoner for spesielle brukergrupper

