

SCANDINAVIAN ELECTRIC SE1000PP KOMFYRVAKT

MONTERINGSINSTRUKSJONER

-  Bare til innendørs bruk.
-  Skal ikke brukes på profesjonelle kjøkken.

For å sikre trygg og riktig bruk er det viktig å kontrollere at varmesensoren er montert på riktig sted, og at testalarmen blir utført. Ved usikkerhet rundt riktig plassering, kontakt kjøpestedet.

Kompatibilitet: Alle elektriske koketopper. Største koketoppbredde 90 cm. (Bredere koketopper krever to sensorer.)

Monteringsdeler må kjøpes separat for: • Veggmontering og noen typer takmontering (se tabellene nedenfor): *Monteringsbrakett, delnr. SA1500-AB* • Koketopper med mekaniske brytere når varmesensoren er høyere enn 90 cm over koketoppen: *Avstillingsknapp, delnr. SGR300*

Koketoppbredde 60 cm – Installasjonsalternativer for varmesensor

Alternativer (høyde målt fra koketopp)	Plassering
Avtrekkshette (bare horisontale hetter) 45 - 79 cm	Sone 1 (se bilde 1). *
Avtrekkshette (bare horisontale hetter) 80 - 120 cm	Sone 1 og 2 (se bilde 1).
Vegg 80 cm	Krever monteringsbrakett (kjøpes separat).
Tak 150 - 200 cm	Rett over midten av kokeplatene (maks. 5 cm til siden). Andre posisjoner med monteringsbrakett (kjøpes separat).

* Dersom nødvendig kan sone 2 brukes. Men når den brukes med enkelte typer kjeler, er ikke denne monteringen fullt i samsvar med alle EN standardkrav (se spørsmål 3 i Vanlige spørsmål i hovedhåndboken).

Koketoppbredde 90 cm – Installasjonsalternativer for varmesensor

Alternativer (høyde målt fra koketopp)	Plassering
Avtrekkshette (bare horisontale hetter) 80-120 cm**	Sone 1 (se bilde 1).
Vegg 80 cm	Krever monteringsbrakett (kjøpes separat).
Tak 150 - 200 cm	Krever monteringsbrakett (kjøpes separat).

** Dersom nødvendig kan varmesensoren monteres mellom 60-80 cm over koketoppen (sone 1). Men når den brukes med enkelte typer kjeler, er ikke denne monteringen fullt i samsvar med alle EN standardkrav (se spørsmål 3 i Vanlige spørsmål i hovedhåndboken).

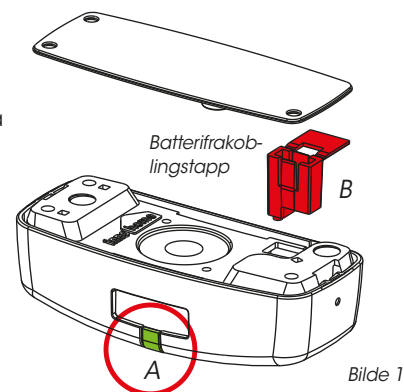
1. Montering og testing

1.1 Monter den intelligente varmesensoren

Monter varmesensoren under avtrekkshetten, på veggen eller i taket. Instruksjoner for veggmontering finnes i forpakningen til veggbraketten.

- La varmesensoren tilpasse seg romtemperaturen først. Velg monteringssted (se montering på avtrekkshette eller takmontering nedenfor) og vask skitt og fett fra overflaten med vaskemiddel. Tørk overflaten godt.
- Fjern beskyttelsesfolien fra sensorens montasjeplate, og fest sensoren slik at lampen peker mot brukeren (A, se bilde 1). Fjern sensoren et øyeblikk (et pip høres). Trykk montasjeplaten bestemt mot overflaten.
- Fjern den røde batterifrakoblingstappen fra sensoren (B, se bilde 1). Ta vare på den til eventuell senere bruk. Sett sensoren tilbake på montasjeplaten, kontroller at den står riktig vei og sitter helt inntil platen.

Se punkt 4 under aktuell montasjeplass under (ventilatorhette eller tak).
(For stille alarm se hovedhåndboken kapittel 3.4)



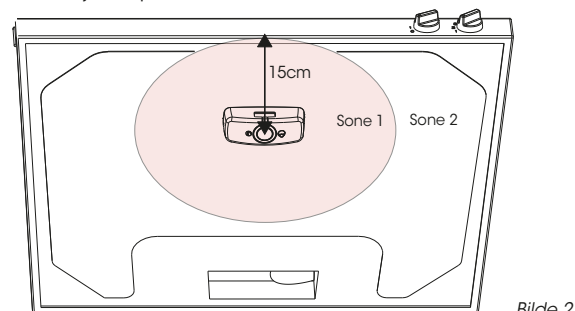
Montering på avtrekkshette

Monteringssted for varmesensor (se bilde 2)

- se tabell (over) for valg av sone. Sone 1: over midten av kokeplatene (maks. 15 cm til siden). Sone 2: se bilde.
- minimum 10 cm fra lampene på avtrekkshetten – 5 cm for LED-lamper
- på en horisontal overflate slik at den vender rett nedover

Sensoren kan festes på fettfilteret.

- Mål avstanden mellom koketoppen og avtrekkshetten. For standard avstander mellom 55 cm og 60 cm trenger ikke følsomhetsnivået å justeres. For alle andre avstander må varmesensorens følsomhet stilles inn manuelt. Se instruksjoner på baksiden.



Takmontering

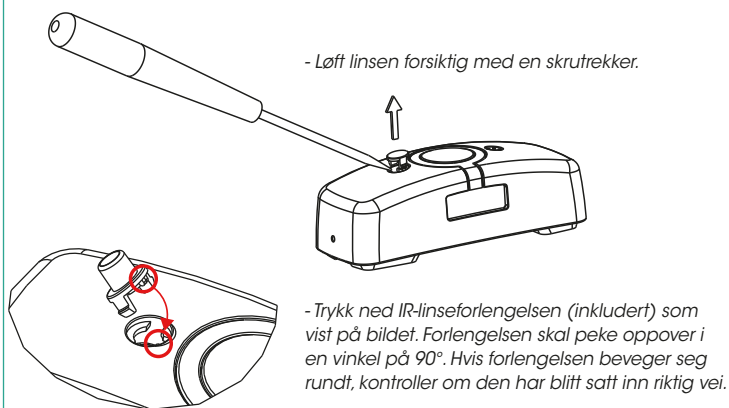
MERK: Koketopper med mekaniske brytere krever en ekstra avstillingsknapp, el. nr. 14 180 12.

Monteringssted for varmesensor

- For standard montering (uten ekstra monteringsbrakett) kan varmesensoren bare monteres rett over midten av kokeplatene (max. 5 cm til siden). Bruk om nødvendig et lodd og en hyssing for å finne midtpunktet.

- Bytt linsen i henhold til instruksjonene nedenfor. Still deretter inn følsomhetsnivået manuelt til nivå 1, se instruksjoner på baksiden.

Bytte linsen på varmesensoren



1. Montering og testing

1.2 Monter styringsenheten

1. Slå av koketoppens sikring (i sikringsskapet).
2. Plugg styringsenheten mellom koketoppen og koketoppens stikkontakt, fest deretter styringsenheten til veggen ved hjelp av skruer.



1.3 Test komfyrvakten

1. Slå på koketoppens sikring. Vent i 30 sekunder og hold deretter inne sensordekselet til sensoren avgir et pip.
2. Kontroller at styringsenheten avgir en ringelyd hvert femte sekund.
3. Sjekk at koketoppen ikke har strømtilførsel, tilbakestill deretter strømforsyningen igjen med et trykk på varmesensordekselet. Sjekk at koketoppen har strømtilførsel igjen.

Hvis varmesensoren ikke reagerer, se feilsøking nedenfor.

Monteringen er nå ferdig!



**SCANDINAVIAN
ELECTRIC AS**

2. Innstillinger

Stille inn følsomhetsnivået til den intelligente varmesensoren

Følsomhetsnivået skal stilles inn manuelt ved takmontering og når avtrekkshetten er mindre enn 55 cm eller mer enn 60 cm over koketoppen.

Takmontering: angi nivå 1.
Montering på avtrekkshette: se tabellen nedenfor.

Følsomhetsnivået kan også justeres med en Androide App (krever en spesiell kabel, artikkel nr. ISI510-PK).

cm	45...50	55...60	65...70	75...80	90...100	120				
nivå	10	9	8	7	6	5	4	3	2	1

1. Ta ned varmesensoren. (Vent til sensoren avgir fire pip og koketoppen blir slått av.)
2. Sett batterifrakoblingstappen inn i hullet på undersiden av sensoren (B, se bilde 2 på den andre siden). Hold sensoren i hånden og trykk frakoblingstappen og dekselet mot hverandre, hold i cirka 5 sekunder.
3. Slipp taket (sensoren avgir et pip) og fjern batterifrakoblingstappen. I løpet av 20 sekunder må dekselet trykkes én kort gang, hold deretter inne dekselet igjen i cirka 5 sekunder til et pip høres. Slipp det og trykk det inn igjen umiddelbart, og hold inne til et pip høres.
4. Sjekk at den grønne lampen ikke blinker, og i løpet av 20 sekunder må dekselet trykkes inn like mange ganger som følsomhetsnivået du vil sette sensoren på. Trykk på dekselet med intervaller på ett sekund.
5. Den intelligente varmesensoren skal nå bekrefte det innstilte følsomhetsnivået med pip. *Dersom nivået er feil, må fremgangsmåten utføres på nytt fra punkt 2.*

Pip	Følsomhetsnivå
●	1
● ●	2
● ● ●	3
...	...

6. Sett sensoren tilbake på montasjeplaten og trykk én gang på dekselet. *Ta vare på batterifrakoblingstappen til eventuell senere bruk.*

3. Feilsøking

Varmesensoren avgir ikke lyd når dekselet trykkes inn

Kontroller at den røde batterifrakoblingstappen er fjernet.

Testalarmen kan ikke avstilles

Prøv først med en ny testalarm, og vent fem sekunder før avstilling. Hvis testalarmen fremdeles ikke kan avstilles, må den intelligente varmesensoren og styringsenheten pares på nytt. Se instruksjoner i hovedhåndboken, kapittel 3.3.